

L'aire d'étude étant située sur un couloir migratoire intense, la possibilité de passage d'oiseaux migratoire est très forte.

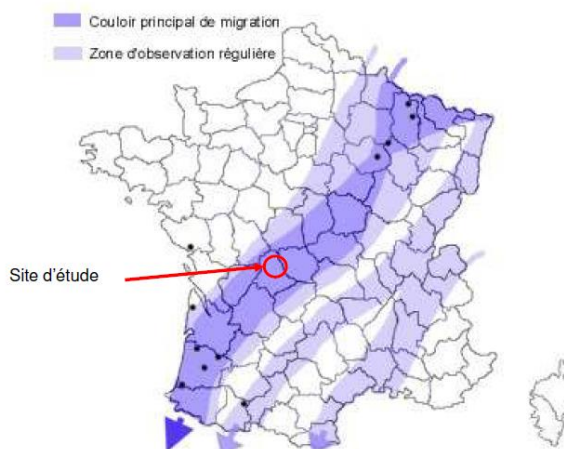


Figure 51 : Couloir migratoire en direction du sud-ouest

[Source : Pièce 6.2 – Volet Avifaune par EXEN]

Au cours des migrations prénuptiales (février à mai), 2430 oiseaux ont été recensés appartenant à 12 espèces différentes dont 6 patrimoniales (Milan noir, Alouette des champs, Hirondelle rustique, ...). Lors des migrations postnuptiales (août à novembre), 2782 oiseaux ont été recensés appartenant à 29 espèces différentes dont 12 patrimoniales (Milan royal, Chardonnet élégant, Gobemouche noir, ...).

Des espèces s'arrêtent aussi dans la zone d'étude pour nicher, c'est le cas de 68 espèces dont 21 patrimoniales (Alouette lulu, Bruant jaune, Fauvette des jardins, Tarier pâtre, ...). Ces espèces patrimoniales sont composées de 4 espèces de rapaces, 6 espèces d'oiseaux de taille intermédiaire et 11 espèces de passereaux.

Enfin, une avifaune hivernante et internuptiale est aussi présente au sein de la ZIP. 54 espèces ont été recensées dont 16 patrimoniales (Faucon crécerelle, Bouvreuil pivoine, Pic mar, ...)

Ainsi, 8 enjeux majeurs ont été identifiés :

- l'ensemble de la ZIP est utilisée par les rapaces comme zones de prises d'ascendances (thermiques ou dynamiques). Cela concerne aussi bien les oiseaux nicheurs que les migrateurs ou les hivernants ;
- la zone de reproduction probable de l'Epervier d'Europe, localisée au niveau du boisement à proximité de l'étang de l'ancienne mine d'uranium au nord-est du site ;
- les territoires de chasse des rapaces, localisés au niveau des prairies à l'ouest de l'aire d'étude immédiate ;
- les microhabitats de reproduction des passereaux patrimoniaux que représentent le réseau de haies arborées et arbustives ;
- les prairies à l'ouest du site qui concentrent une activité et la reproduction des espèces patrimoniales inféodées à ce type d'habitat ;
- les plans d'eau des alentours ainsi qu'une zone tampon de 200 m autour qui localise une concentration de l'activité des espèces aquatiques tout au long de l'année ;
- les passages migratoires au printemps et à l'automne des différents types d'espèces (rapaces, espèces aquatiques, colombidés et passereaux) ;
- les zones de haltes des passereaux pendant les 2 périodes migratoires au sein de l'aire d'étude immédiate pour les passereaux.

Les cartes ci-dessous synthétisent ces enjeux et les différentes sensibilités qui en découlent.

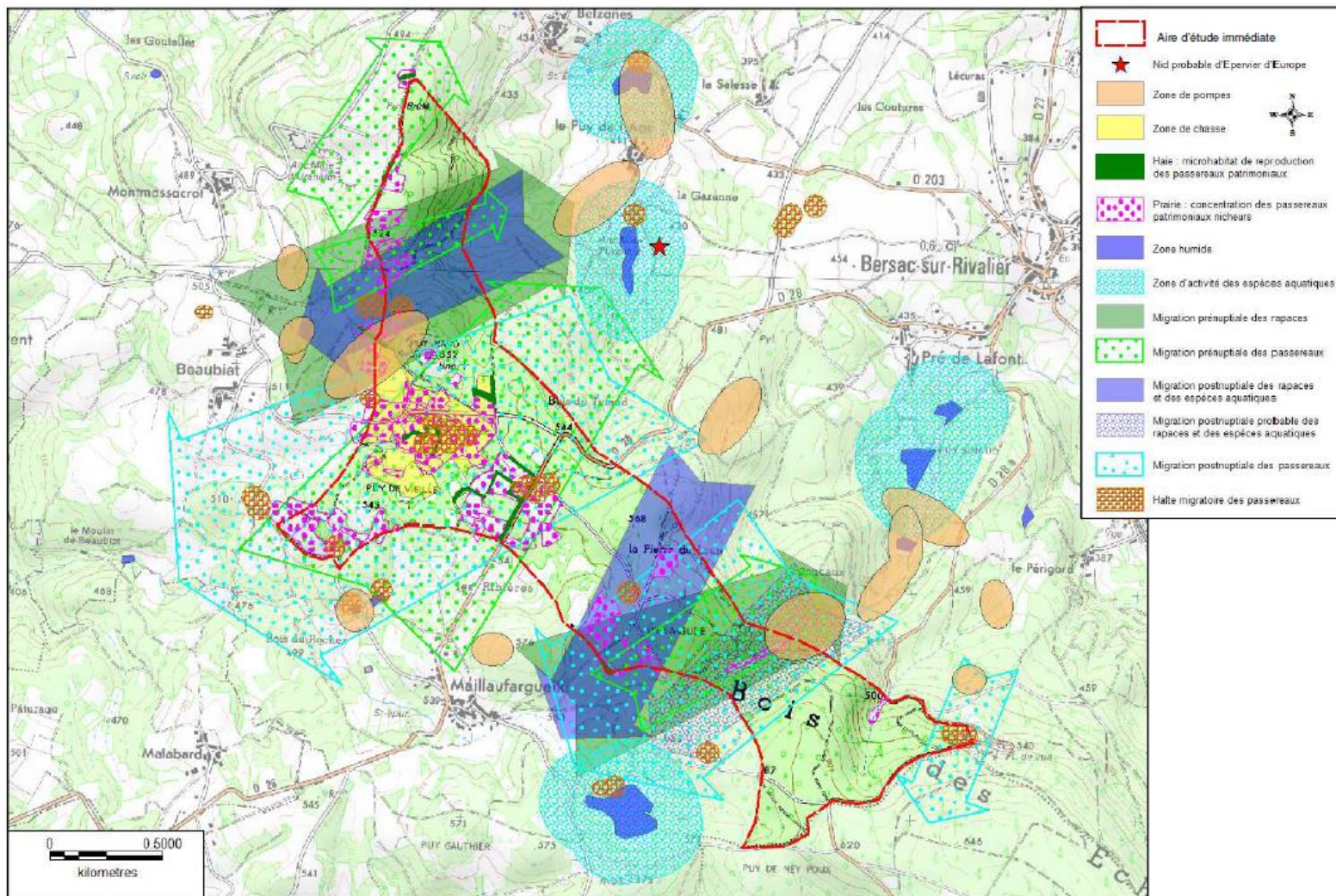
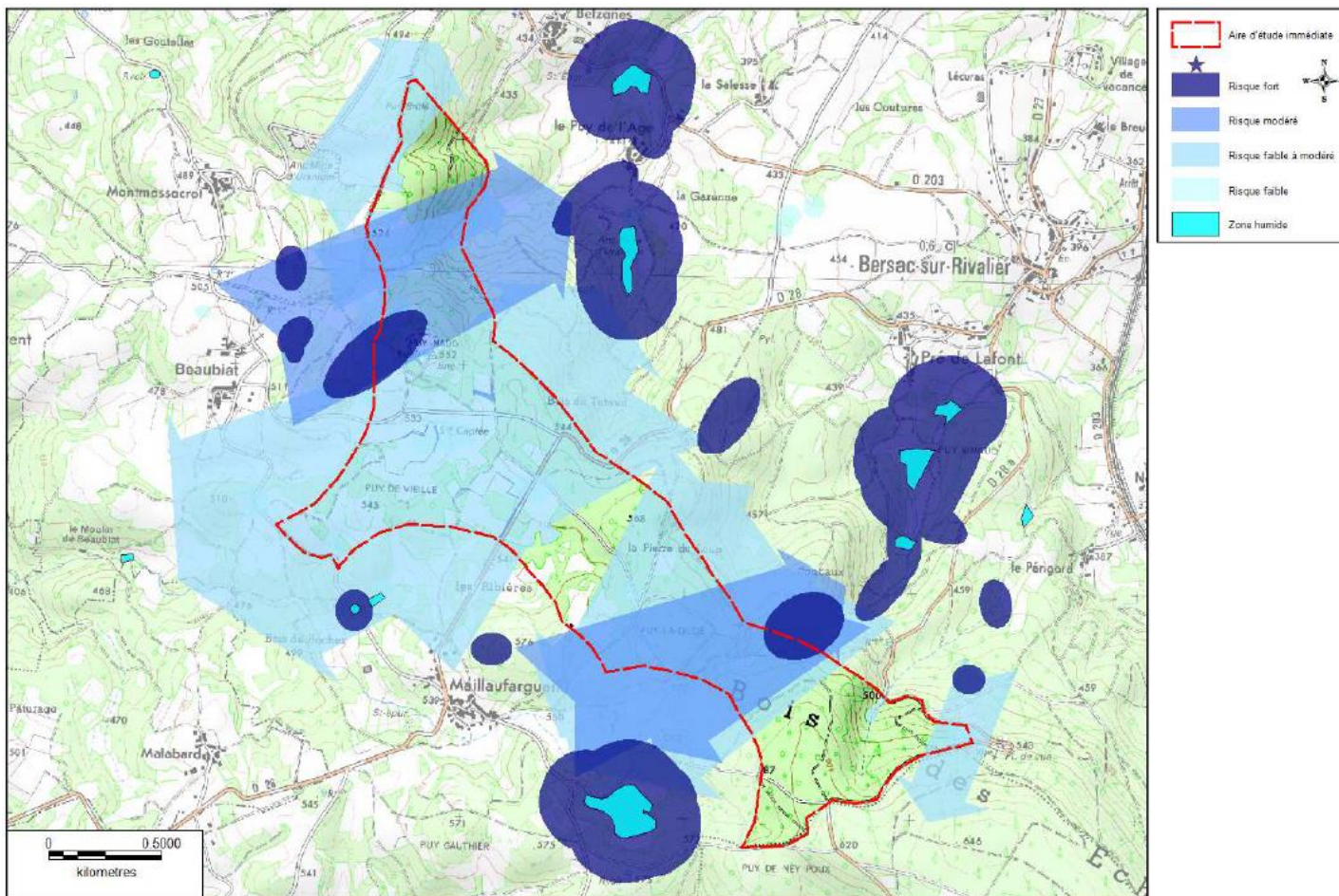


Figure 52 : Synthèse des enjeux vis-à-vis de l'avifaune

[Source : Pièce 6.2 – Volet Avifaune par EXEN]



[Source : Pièce 6.2 – Volet Avifaune par EXEN]

Le tableau suivant résume les enjeux suivants les différents types d'oiseaux et les périodes de l'année :

Période	Type d'espèces	Dont des espèces patrimoniales	Enjeux
Migrateurs de printemps	Passereaux	Alouette des champs Hirondelle rustique Verdier d'Europe Pouillot fitis	Faible à Modéré : Flux marqués ponctuellement, quelques espèces patrimoniales, quelques zones de haltes migratoires
	Colombidés	/	Faible : Flux marqués ponctuellement, mais pas d'espèce patrimoniales
	Rapaces	Bondrée apivore Milan noir	Modéré : Passage au niveau des cols, espèce patrimoniales
	Oiseaux d'eau Grand voiliers Limicoles	/	Faible : Faible flux, halte migratoire possible
Migrateurs d'automne	Passereaux	Hirondelle de fenêtre Pipit farlouse, ...	Faible à Modéré : Flux marqués ponctuellement, quelques espèces patrimoniales, quelques zones de haltes migratoires
	Colombidés	/	Faible : Flux marqués ponctuellement, mais pas d'espèce patrimoniales
	Rapaces	Bondrée apivore Busard des roseaux Milan noir	Modéré : Passage au niveau des cols, espèce patrimoniales
	Oiseaux d'eau Grand voiliers Limicoles	/	Faible : Faible flux, halte migratoire possible
Nicheurs	Passereaux, oiseaux de taille intermédiaire	Bruant jaune Fauvette des jardins,	Modéré : Espèce patrimoniales et/ou inféodées aux milieux forestiers
	Rapaces	Bondrée apivore Milan noir Faucon crécerelle Faucon hobereau	Faible à modéré : Faible activité mais espèce patrimoniales
	Oiseaux d'eau Grand voiliers Limicoles	/	Faible Fréquentation des plans d'eau
Hivernants	Espèces grégaires	Chardonneret élégant Serin cini, ...	Faible à modéré : Espèce patrimoniales
	Rapaces	Faucon crécerelle	Faible : Faible activité
	Oiseaux d'eau Grand voiliers Limicoles	/	Faible Fréquentation des plans d'eau

Tableau 21 : Synthèse des enjeux sur l'avifaune

[Source : Pièce 6.2 – Volet Avifaune par EXEN]

Au regard des sensibilités des espèces, il ressort que la sensibilité de la zone est plutôt hétérogène. Nous pouvons observer des enjeux faibles à modérés suivant les espèces et les périodes de l'année.

4.2.3.4 LES CHIROPTERES

Des données bibliographiques, notamment celle du Groupe Mammalogique et Herpétologique du Limousin, ont permis de faire un premier recensement des espèces présentes au niveau du projet.

Afin de compléter ce recensement, des visites de terrains ont été réalisées. Elles ont consisté en :

- Un suivi actif au sol :

Il consiste à effectuer des points d'écoute de 10 min à pied ou en voiture à l'aide d'un détecteur manuel. Il vise notamment à apprécier les fonctionnalités du site d'étude.

Au-delà de ces suivis « manuels » menés par les chiroptérologues, il faut rajouter la pression de suivi portée par la pose de 3 à 7 enregistreurs automatiques à ultrasons pour chaque nuit. Cela équivaut ainsi à une pression de suivi de 49 nuits via les Batcorders au sol, ce qui correspond à 569h de suivi.

Ce suivi a été réalisé via 11 visites de terrains soit 23 h d'observation, entre avril et octobre 2016 ;

- Un suivi passif en hauteur :

Il consiste à enregistrer les mouvements des chiroptères avec des détecteurs placés en hauteur. Il permet notamment de rechercher efficacement l'éventuelle présence d'une activité migratoire, de transit ou bien de haut vol, perception très difficile depuis le sol. De plus, ce suivi permet d'obtenir de nombreux échantillons ce qui permet d'avoir une bonne représentativité de l'activité dans la zone.

Dans notre cas, deux enregistreurs ont été placés, un sur un mat de mesure et un autre dans la canopée.

Ce suivi passif représente une durée d'observation cumulée de plus de 7000 h entre avril et octobre 2016

- Des recherches de gîte qui ont été effectuées les 20 et 21 juin ainsi que les 4 et 5 juillet 2016

Le tableau suivant récapitule ces différentes visites :

Date	Conditions climatiques			Début de suivi	Durée du suivi	Observateur	Chiroptères	
	Précipitations, nébulosités...	Force du vent	Direction du vent				Transect et point d'écoute	Recherche de gîtes
5-avr.-16	Ciel couvert 50%, légère pluie, visibilité moyenne, 7°C	/	/	16h55	06:25	C. Guiraud	X	
21-avr.-16	Ciel couvert 100%, bruine, 10°C	/	/	17h30	05:45	F. Albespy	X	
16-mai-16	Ciel couvert 60%, 1-12°C, pas de pluie	Très faible	Nord-Ouest	19h30	05:50	C. Guiraud	X	
9-juin-16	Très beau temps (5% couvert), 17°C	/	/	21h25	03:15	J. Dechartre	X	
20-juin-16	Pluie s'arrete à 21h30	Faible	Ouest	21h25	1h30	C. Guiraud		X
21-juin-16	Pluie fine continue			4h50	1h10			
4-juil.-16	Très beau temps	Faible	Nord-Ouest	21h30	1h30	J. Dechartre		X
5-juil.-16	40% couvert Brume par endroit	Nul		5h00	1h00			
13-juil.-16	Nuage d'altitude 50%	Très faible	Nord-Ouest	21h30	2h35	F. Albespy	X	
28-juil.-16	Orageux	Nul		21h35	1h35	C. Tanton	X	
25-août-16	Très beau temps	Faible	Sud	20h48	2h50	C. Guiraud	X	
12-sept.-16	Beau temps, Couvert 30%	Très faible	Ouest	20h30	1h35	J. Dechartre	X	
11-oct.-16	Beau temps, 6°C le soir, 3°C le matin	Faible	Nord-est	19:45	02:10	F. Albespy	X	

Tableau 22 : Calendrier des visites de terrain pour l'étude des chiroptères

[Source : Pièce 6.3 - Volet Chiroptères par EXEN]

Les résultats du diagnostic sur les chiroptères sont présentés ci-dessous :

Espèce	Nom scientifique	Abréviation	Protec. Fr.	Protec. U.E.	Conv Berne	Liste rouge UICN Mondiale	Liste rouge UICN Europe	Liste rouge nationale (2009)	Espèce déterminantes ZNIEFF Limousin	Présence à 65 m du sol (Suivi passif)	Présence à 24 m du sol (Suivi passif)	Présence au sol Suivi actif
Barbastelle d'Europe	<i>Barbastella barbastellus</i>	Bbar	P	H2 et H4	2	Quasi menacé	Vulnérable	Préoc. Mineure	oui		X	X
Grand Murin	<i>Myotis myotis</i>	Mmyo	P	H2 et H4	2	Préoc. Mineure	Préoc. Mineure	Préoc. Mineure	oui		X	
Grand Rhinolophe	<i>Rhinolophus ferrumequinum</i>	Rfe	P	H2 et H4	2	Quasi menacé	Quasi menacé	Quasi menacé	oui			(X)
Grande Noctule	<i>Nyctalus lasiopterus</i>	Nlas	P	H4	2	Vulnérable	Données insuffisantes	Données insuffisantes	oui	(X)	X	(X)
Minioptère de Schreibers	<i>Miniopterus schreibersii</i>	Misch	P	H2 et H4	2	Quasi menacé	Quasi menacé	Vulnérable	oui	(X)	(X)	(X)
Murin de Natterer	<i>Myotis Nattereri</i>	Mnat	P	H4	2	Préoc. Mineure	Préoc. Mineure	Préoc. Mineure			X	
Murin sp.	<i>Myotis sp.</i>	Myotis	P		2						X	X
Noctule commune	<i>Nyctalus noctula</i>	Nnoc	P	H4	2	Préoc. Mineure	Préoc. Mineure	Quasi menacé	oui	(X)	(X)	(X)
Noctule de Leisler	<i>Nyctalus leisleri</i>	Nlei	P	H4	2	Préoc. Mineure	Préoc. Mineure	Quasi menacé		X	X	X
Oreillard gris	<i>Plecotus austriacus</i>	Paus	P	H4	2	Préoc. Mineure	Préoc. Mineure	Préoc. Mineure			(X)	
Oreillard roux	<i>Plecotus auritus</i>	Paur	P	H4	2	Préoc. Mineure	Préoc. Mineure	Préoc. Mineure			(X)	
Petit Rhinolophe	<i>Rhinolophus hyposideros</i>	Rhip	P	H2 et H4	2	Quasi menacé	Quasi menacé	Préoc. Mineure	oui			X
Pipistrelle commune	<i>Pipistrellus pipistrellus</i>	Ppip	P	H4	2	Préoc. Mineure	Préoc. Mineure	Préoc. Mineure		X	X	X
Pipistrelle de Kuhl	<i>Pipistrellus kuhlii</i>	Pkuh	P	H4	2	Préoc. Mineure	Préoc. Mineure	Préoc. Mineure		X	X	X
Pipistrelle de Nathusius	<i>Pipistrellus nathusii</i>	Pnat	P	H4	2	Préoc. Mineure	Préoc. Mineure	Quasi menacé		X	X	(X)
Pipistrelle pygmée	<i>Pipistrellus pygmaeus</i>	Ppyg	P	H4	2	Préoc. Mineure	Préoc. Mineure	Préoc. Mineure		(X)	(X)	(X)
Sérotine commune	<i>Eptesicus serotinus</i>	Eser	P	H4	2	Préoc. Mineure	Préoc. Mineure	Préoc. Mineure		(X)	X	X
Sérotine de Nilsson	<i>Eptesicus nilssonii</i>	Enil	P	H4	2	Préoc. Mineure	Préoc. Mineure	Vulnérable		(X)	(X)	(X)
Vespère de Savi	<i>Hypsugo savii</i>	Hsav	P	H4	2	Préoc. Mineure	Préoc. Mineure	Préoc. Mineure	oui		(X)	X

En blanc sont représentées les espèces dont la détermination reste incertaine

(Protec. Fr. : P = Protégée en France.

Protec. U.E. : H2 = Directive habitat annexe 2 ; H4 = Directive habitat annexe 4.

Conv Berne : les chiffres indiqués correspondent aux numéros d'annexes de la convention de Berne, X : présence certaine, (X) : présence potentielle)

Figure 54 : Recensement des chiroptères au sein de la ZIP

[Source : Pièce 6.3 - Volet Chiroptères par EXEN]

Sur le site on observe que le peuplement de chiroptères est dominé très largement par la Pipistrelle commune (plus de 70% des individus).

Activités :

En ce qui concerne, l'activité chiroptérologique, elle est :

- forte au niveau des lisières (avec des arbres à trou),
- modérée à forte au niveau des lisières de boisement à proximité des prairies humides,
- modérée au niveau des lisières de chemins forestiers,
- faible à modérée au niveau des coupes forestières,
- faible au niveau des milieux semi ouverts,
- très faible au niveau des milieux ouverts (pied du mât de mesure). Il s'agit là de niveaux d'activité moyens.

La figure suivante illustre ces activités avec un diagramme :

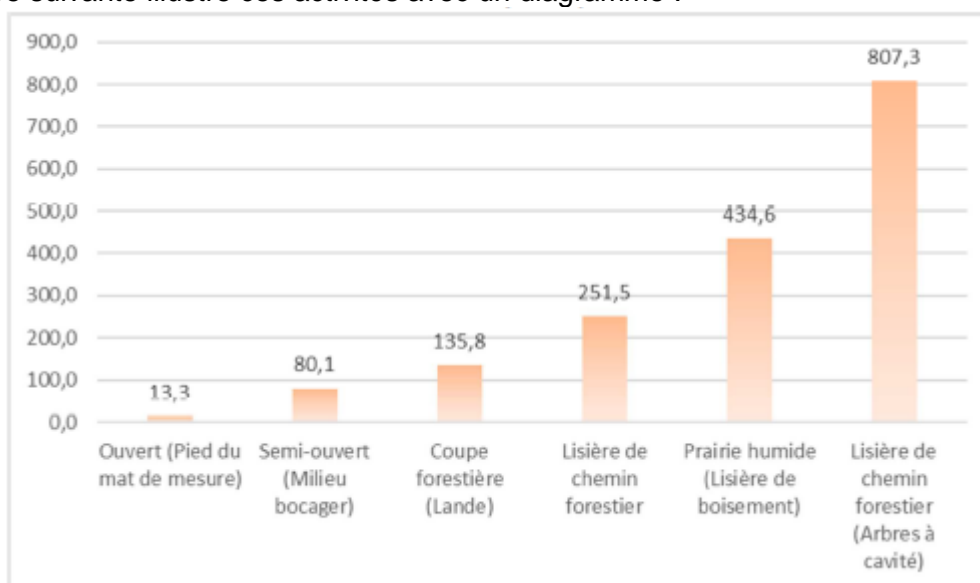


Figure 55 : Valeur d'activité moyenne enregistrée selon le type de milieu (en secondes par nuit)
[Source : Pièce 6.3 - Volet Chiroptères par EXEN]

De plus, la majorité des contacts enregistrés témoigne de comportements de chasse voire de chasse/transit (l'individu chasse tout en se déplaçant le long d'une lisière sans forcément faire des allers et retours). Ces comportements sont observés principalement au niveau des lisières de boisement et le long des chemins forestiers du site. Le site semble donc être plutôt utilisé comme secteur de chasse.

Enfin, la figure ci-dessous montre la répartition des vols des chiroptères en fonction de l'altitude. Les vols de faible hauteur sont largement prépondérants.

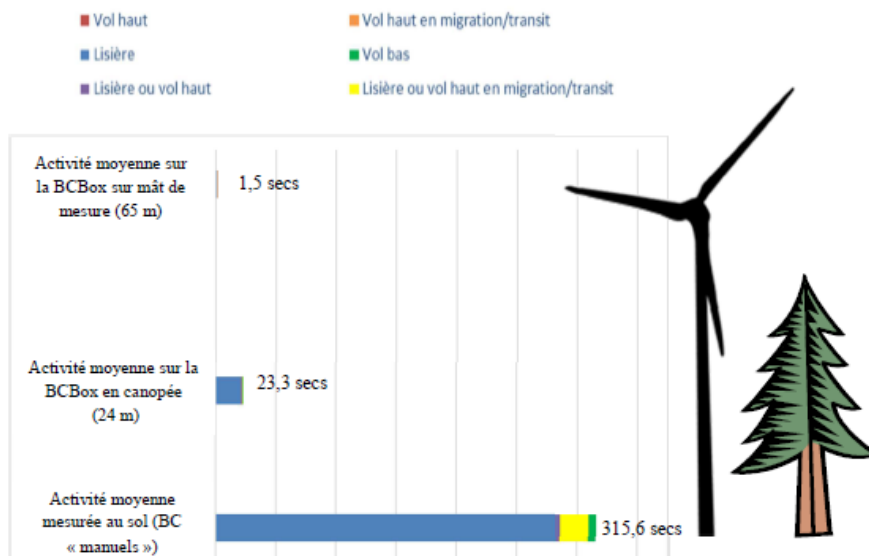


Figure 56 : Activité nocturne moyenne comparée entre la proximité du sol et différentes altitudes
[Source : Pièce 6.3 - Volet Chiroptères par EXEN]

Gites :

Lors des différentes visites, quelques gîtes pouvant abriter des chauves-souris ont été recensés :

- Gites anthropophiles : Aucun gîte anthropophile n'est situé dans l'aire d'étude immédiate. Les secteurs de gites anthropophiles sont situés aux alentours de l'aire d'étude immédiate, dans les hameaux et villages situés à quelques centaines de mètres du site.
- Gites arboricoles : Deux gites arboricoles probables ont pu être mis en évidence au sein de l'aire d'étude immédiate mais cela n'est pas exhaustif.
- Gites cavernicoles : Aucune cavité n'est présente au sein de l'aire d'étude immédiate, ni même dans l'aire d'étude rapprochée. On retrouve seulement des ouvrages civils, non favorables aux chiroptères.

Le tableau et les cartes ci-dessous résument les enjeux et la sensibilité des chiroptères dans le cadre du projet :

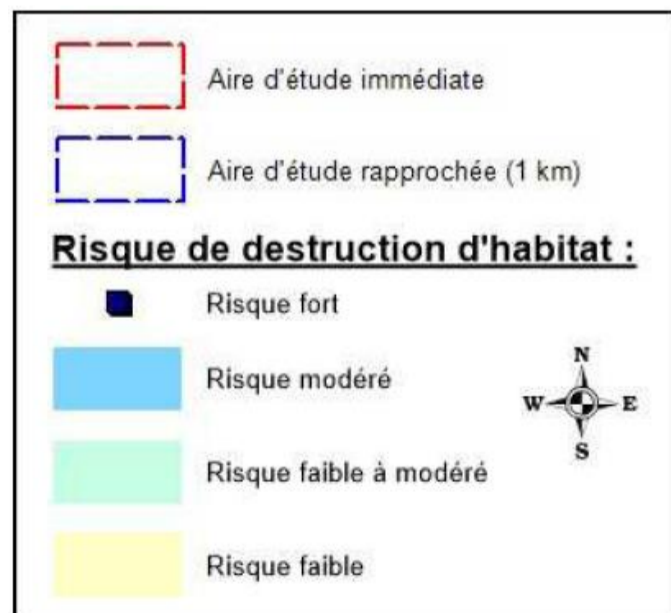
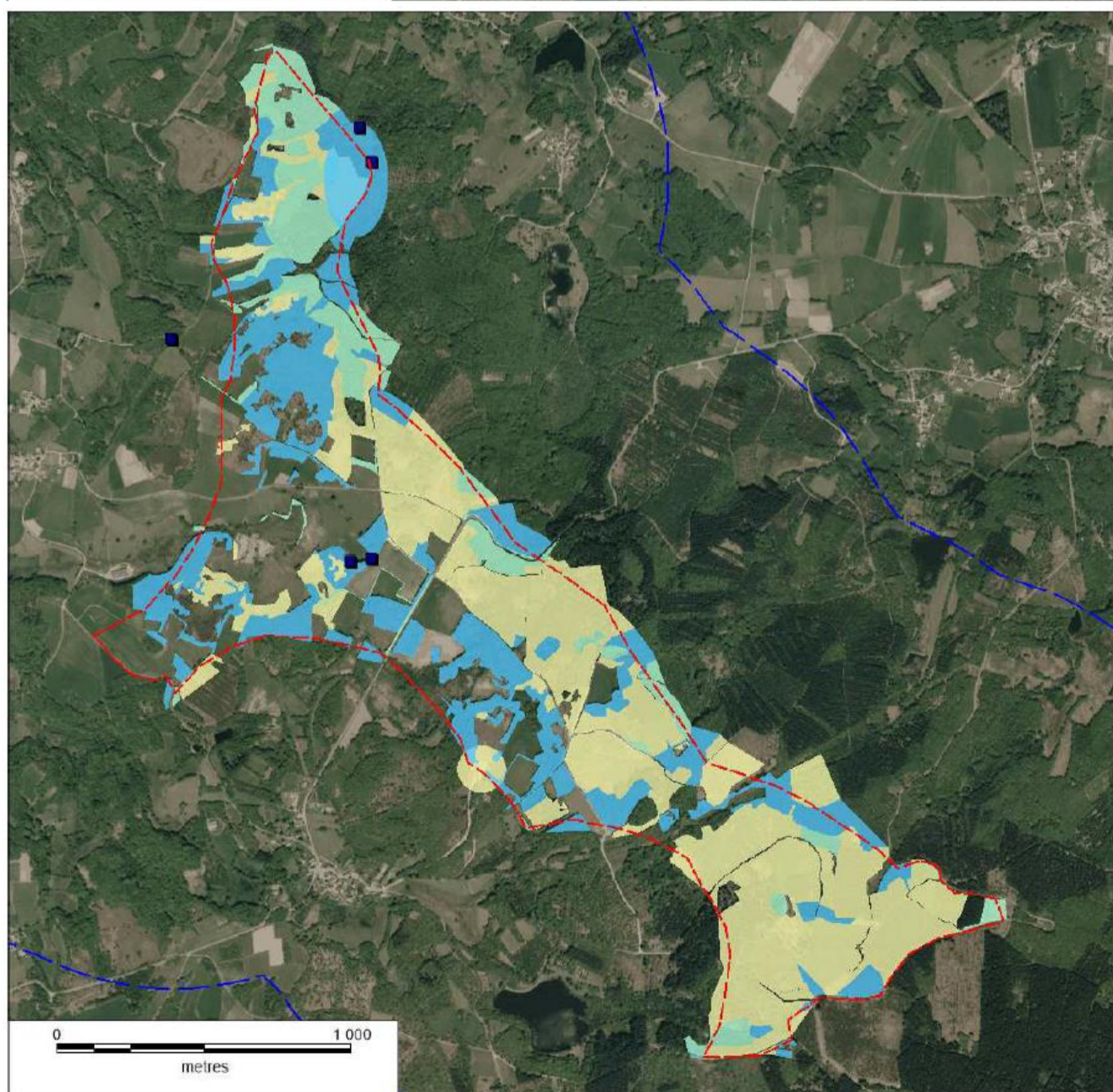
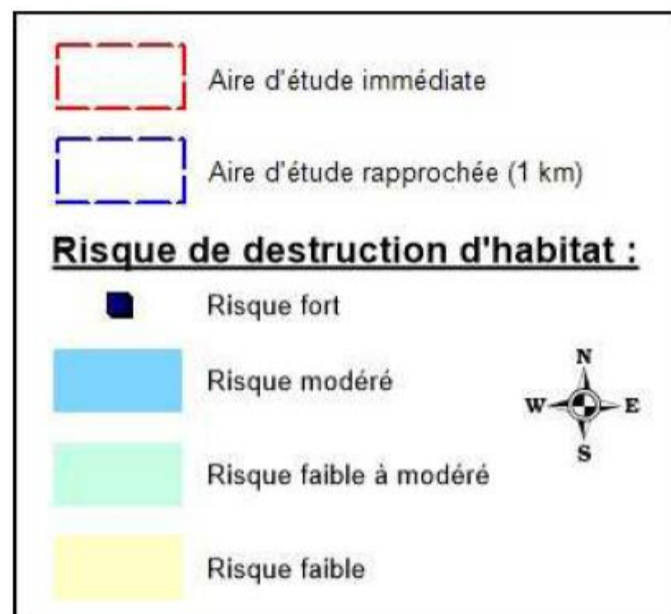
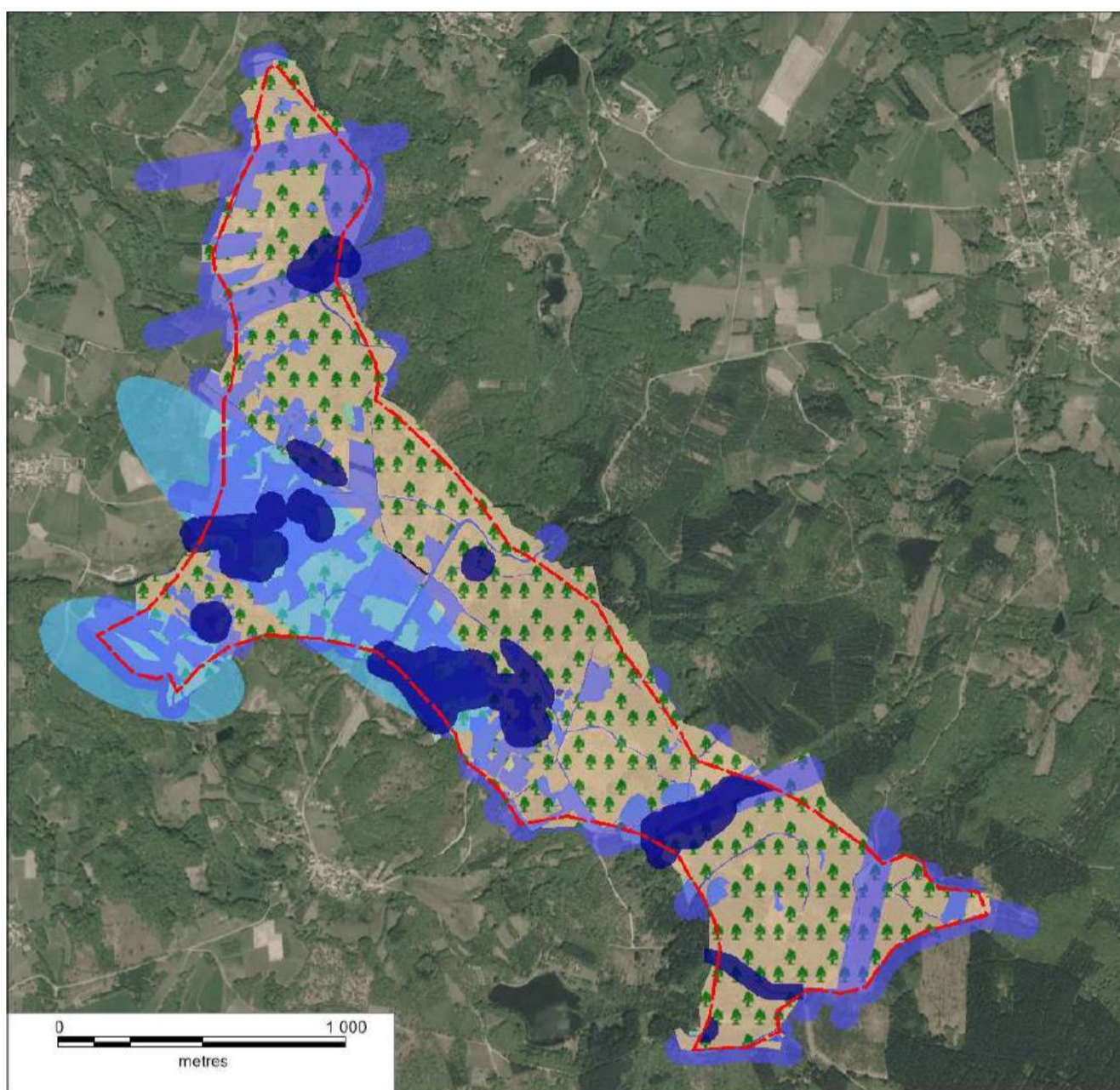


Figure 57 : Synthèse des sensibilités de la ZIP vis-à-vis des chiroptères (mortalité puis destruction d'habitat)

[Source : Pièce 6.3 - Volet Chiroptères par EXEN]

Espèce (ou groupe d'espèce) présente sur le site	Valeur patrimoniale	Abondance générale sur le site	Gîtes		Habitats				Enjeux			
			Avérés, probable ou possible	Potentiels	Hauteur (mât de mesure)	Hauteur (canopée)	Secteur humide	Lisière de boisement ou de chemin forestier	Milieu semi-ouvert	Gîte	Habitat de chasse	Activité
Barbastelle d'Europe	Modérée à forte	Très faible	<u>Probable</u> : partie nord du bois du Tutaud (arboricole)	Bâtis disponibles autour du site ou boisement de feuillus (résineux possible)	Activité nulle à négligeable	Activité très faible	Activité très faible		Modéré (dans les feuillus)	Faible à modéré	Faible à modéré	
Grand Rhinolophe	Modérée	Négligeable	<u>Potentiel</u> : hameau Bersac-sur-Rivalier (bâti)	Bâtis et grottes disponibles autour du site	Activité nulle à négligeable		Utilisation du site négligeable (voire absente du site)		Faible	Très faible	Très faible	
Grande noctule	Modérée	Négligeable	-	Boisement de feuillus (résineux possible) Arbres à trou sur le site	Activité nulle à négligeable	Activité très faible et très ponctuelle	Activité nulle à négligeable		Faible à modéré	Très faible	Très faible	
Minioptère de Schreibers	Forte	Négligeable	-	Toutes les cavités naturelles (en dehors du site)	Activité nulle à négligeable		Utilisation du site négligeable (voire absente du site)		Très faible	Faible	Faible	
Murin sp. (dont Grand Murin, Murin de Natterer)	Faible à modérée	Très faible	-	Boisement de feuillus (résineux possible) voire bâtis disponibles	Activité nulle à négligeable	Activité très faible	Activité très faible		Faible à modéré	Faible	Faible	
Noctule commune	Faible à modérée	Négligeable	-	Boisement de feuillus (résineux possible) Arbres à trou sur le site	Activité nulle à négligeable		Utilisation du site négligeable (voire absente du site)		Très faible	Très faible	Très faible	
Noctule de Leisler	Faible à modérée	Très faible	-	Boisement de feuillus (résineux possible) Arbres à trou sur le site	Activité très faible et ponctuelle		Activité nulle à négligeable	Activité très faible	Faible à modéré	Faible	Faible	
Oreillard sp.	Faible	Très faible	<u>Certain</u> : hameau Beaubiat (bâti) et Bersac-sur-Rivalier (bâti)	Bâtis et cavités naturelles disponibles autour du site Arbres à trou sur le site	Activité nulle à négligeable	Activité très faible	Activité très faible	Activité nulle à négligeable	Faible	Très faible	Très faible	
Petit Rhinolophe	Faible à modérée	Très faible	<u>Potentiel</u> : hameau Bersac-sur-Rivalier (bâti)	Bâtis et grottes disponibles autour du site	Activité nulle à négligeable		Activité très faible		Faible	Faible	Faible	
Pipistrelle commune	Faible	Faible (Forte ponctuellement)	<u>Probable</u> : hameau Maillaufargueix (bâti), hameau Beaubiat (bâti), partie nord du bois du Tutaud (arboricole) <u>Possible</u> : hameau Beaubiat (bâti),	Bâtis disponibles autour du site	Activité régulière mais d'un niveau très faible (modéré ponctuellement)	Activité régulière et d'un niveau faible à modéré (fort ponctuellement)	Activité de chasse modérée à forte, mais pouvant être très forte ponctuellement dans le temps mais aussi localisée dans l'espace	Activité de transit faible, mais pouvant être modéré ponctuellement	Faible	Modéré	Faible Modéré (ponctuellement)	
Pipistrelle de Kuhl	Faible	Faible (Forte ponctuellement)	<u>Possible</u> : au nord de Beaubiat (bâti)	Bâtis disponibles autour du site	Activité très faible et régulière (faible à modérée ponctuellement)	Activité régulière et d'un niveau faible (modéré ponctuellement)	Activité de chasse faible mais pouvant être modérée ponctuellement dans le temps mais aussi localisée dans l'espace	Activité de transit très faible, mais pouvant être faible ponctuellement	Faible	Faible à modéré	Faible Modéré (ponctuellement)	
Pipistrelle de Nathusius	Faible à modérée	Très faible	-	Boisement de feuillus (résineux possible) Arbres à trou sur le site	Activité très faible et irrégulière de fin avril et fin octobre. Mais migration probable au printemps	Activité très faible et très ponctuelle	Activité nulle à négligeable		Faible à modéré	Très faible	Faible à modéré	
Pipistrelle pygmée	Faible	Négligeable	-	Bâtis disponibles autour du site	Activité nulle à négligeable		Utilisation du site négligeable (voire absente du site)		Très faible	Très faible	Très faible	
Sérotine commune	Faible	Très faible	<u>Possible</u> : hameau Beaubiat (bâti)	Bâtis disponibles autour du site	Activité nulle à négligeable	Activité très faible	Activité très faible de chasse ou de transit	Activité nulle à négligeable	Faible	Très faible	Très faible	
Sérotine de Nilsson	Faible à modérée	Négligeable	-	Bâtis disponibles autour du site	Activité nulle à négligeable		Utilisation du site négligeable (voire absente du site)		Faible	Très faible	Très faible	
Vespère de Savi	Faible	Négligeable	-	Falaise et affleurement rocheux aux alentours du site	Activité nulle à négligeable		Activité nulle à négligeable		Faible	Très faible	Très faible	
Enjeux de l'habitat					Très faible : Activité régulière très faible mais pics d'activité au printemps et en été d'un niveau faible à modéré (notamment par la Pipistrelle commune)	Faible à modéré : Activité régulière faible à modéré mais pics d'activité au printemps d'un niveau fort (notamment par la Pipistrelle commune)	Modéré à fort : Activité de chasse pour la Pipistrelle commune et la Pipistrelle de Kuhl	Modéré à fort : Activité de chasse pour la Pipistrelle commune et la Pipistrelle de Kuhl	Faible : Activité faible, surtout utilisé en transit, mais par des espèces pouvant être patrimoniales (Noctule de Leisler notamment)			

Tableau 23 : Enjeu du volet chiroptères vis-à-vis du projet

[Source : Pièce 6.3 - Volet Chiroptères par EXEN]

Finalement, les enjeux liés aux fonctionnalités du site et à l'habitat sont principalement concentrés au niveau des lisières (pour des activités de de chasse principalement), et au niveau des boisements, notamment des boisements de feuillus (pour des gîtes arboricoles potentiels).

Cette expertise a démontré que l'aire de projet est partiellement utilisée par les chiroptères. Leurs activités sont concentrées aux lisières de bois pour des vols à faible hauteur. Nous pouvons donc considérer que les enjeux au regard des chiroptères sont faibles à modérés.

4.2.3.5 LES INSECTES, REPTILES, AMPHIBIENS ET MAMMIFERES

De façon très générale, la méthodologie d'étude se décompose en une phase de recueil de données de terrain (et de données bibliographiques), et une phase d'analyse.

Au total, ce sont 18 visites de terrains qui ont été réalisées sur le site entre mars et octobre 2016. Afin de réaliser un réensemencement complet, les visites se sont focalisées sur les zones susceptibles d'accueillir des activités de reproduction, de chasse, de repos, ... Des spécificités existent néanmoins suivant les espèces : recensement indirecte pour les mammifères (trace de pas, de terrier, ...), recensement des amphibiens via leurs chants, ...

a) *Les invertébrés (insectes, araignées, ...) et poissons*

Plus que pour les autres groupes d'espèces, la perception de l'entomofaune ne peut être que très partielle sur le site d'étude de par le nombre d'espèce et de la difficulté de recensement de ces dernières.

Le tableau ci-dessous résume les différentes espèces contactées sur le site et susceptibles de s'y trouver :

Espèces	Espèces contactées sur le site (dont patrimoniales)	Espèces susceptibles d'être présentes (dont patrimoniales)
Lépidoptères (papillon)	20 (0)	28 (2)
Odonates (insecte type libellule)	15 (0)	19 (2)
Orthoptères (insectes type grillon, sauterelle)	22 (0)	7 (0)
Poisson, Coléoptères, Arachnides,	1 (1)	10 (6)

Tableau 24 : Espèces d'invertébrés recensées dans la zone d'étude immédiate
[Source : Pièce 6.4 - Volet Petite Faune par EXEN]

La carte ci-dessous présente la localisation des espèces patrimoniales uniquement :

b) Les reptiles et amphibiens (herpétofaune)

5 espèces d'amphibiens ont été observées au sein de l'aire d'étude immédiate lors de l'étude de 2016. Les zones humides sont recherchées par les amphibiens pour y accomplir leur cycle biologique puisque la ponte et le développement larvaire y ont lieu. Ils sont donc dépendants de ces habitats pour leur conservation, même si la plupart des espèces peuvent s'en affranchir en dehors de la période de reproduction où ils ont une vie terrestre. Les zones humides de l'aire d'étude immédiate sont peu nombreuses, on note principalement des prairies humides/tourbières assez localisées et des petits ruisseaux de tête de bassin.

Le tableau suivant présente les 5 espèces d'amphibiens rencontrées dans la ZIP.

Nom Français	Nom Latin	Type	Statut de protection			Statut de conservation		
			Protec. Fr.	Protec. U.E.	Conv. Berne	Listes rouges nationales	Listes rouges régionales	Espèce déterminante ZNIEFF en Limousin
Crapaud commun	<i>Bufo bufo</i>	Amphibien	3	1	3	Préoc. mineure	-	-
Grenouille rousse	<i>Rana temporaria</i>	Amphibien	5-6	5	3	Préoc. mineure	-	-
Salamandre tachetée	<i>Salamandra salamandra</i>	Amphibien	3	-	3	Préoc. mineure	-	-
Triton marbré	<i>Triturus marmoratus</i>	Amphibien	2	4	3	Quasi menacée	-	-
Triton palmé	<i>Triturus helveticus</i>	Amphibien	3	-	3	Préoc. mineure	-	-

Figure 58 : Espèces d'amphibiens recensées lors de la visite

[Source : Pièce 6.4 - Volet Petite Faune par EXEN]

En ce qui concerne les reptiles, le site est globalement favorable à leur accueil avec une alternance de milieux tels que les prairies, les tourbières, les murets et les petits boisements laissant apparaître des lisières bien exposées. Seules les plantations de résineux ne sont pas attractives. 5 espèces de reptiles ont été recensées sur l'aire d'étude immédiate lors des inventaires de 2016.

Le tableau suivant présente les 5 espèces de reptiles rencontrées dans la ZIP.

Nom Français	Nom Latin	Type	Statut de protection			Statut de conservation		
			Protec. Fr.	Protec. U.E.	Conv. Berne	Listes rouges nationales	Listes rouges régionales	Espèce déterminante ZNIEFF en Limousin
Couleuvre à collier	<i>Natrix natrix</i>	Reptile	2	-	3	Préoc. mineure	-	-
Lézard des murailles	<i>Podarcis muralis</i>	Reptile	2	4	2-3	Préoc. mineure	-	-
Lézard vert occidental	<i>Lacerta bilineata</i>	Reptile	2	4	3	Préoc. mineure	-	-
Lézard vivipare	<i>Zootoca vivipara</i>	Reptile	3	-	3	Préoc. mineure	-	Oui
Vipère aspic	<i>Vipera aspis</i>	Reptile	4	-	3	Préoc. mineure	-	-

Figure 59 : Espèces de reptiles recensées lors de la visite

[Source : Pièce 6.4 - Volet Petite Faune par EXEN]

c) Les mammifères

En ce qui concerne les mammifères terrestres et aquatiques, les données sont basées à la fois des indices de présence (crottes laissées, empreintes...) ou des contacts directs. 9 espèces sont ainsi différenciées sur l'aire d'étude immédiate et dans son entourage lors des investigations.

Le tableau suivant présente les 9 espèces de mammifères rencontrées dans la ZIP.

Nom Français	Nom Latin	Type	Statut de protection			Statut de conservation		
			Protec. Fr.	Protec. U.E.	Conv. Berne	Listes rouges nationales	Listes rouges régionales	Espèce déterminante ZNIEFF en Limousin
Blaireau européen	<i>Meles meles</i>	Mammifère	-	-	3	Préoc. mineure	-	-
Campagnol amphibie	<i>Arvicola sapidus</i>	Mammifère	2	-	-	Quasi menacée	-	Oui
Chevreuil européen	<i>Capreolus capreolus</i>	Mammifère	-	-	3	Préoc. mineure	-	-
Ecureuil roux	<i>Sciurus vulgaris</i>	Mammifère	2	-	3	Préoc. mineure	-	-
Hérisson d'Europe	<i>Erinaceus europaeus</i>	Mammifère	2	-	3	Préoc. mineure	-	-
Lièvre d'Europe	<i>Lepus europeus</i>	Mammifère	-	-	-	Préoc. mineure	-	-
Ragondin	<i>Myocastor coypus</i>	Mammifère	-	-	-	Non applicable	-	-
Renard roux	<i>Vulpes vulpes</i>	Mammifère	-	-	-	Préoc. mineure	-	-
Sanglier	<i>Sus scrofa</i>	Mammifère	-	-	-	Préoc. mineure	-	-

Figure 60 : Espèces de mammifères recensées lors de la visite

[Source : Pièce 6.4 - Volet Petite Faune par EXEN]

Bilan :

L'analyse précédente de l'état initial par groupes d'espèces (reptiles et amphibiens, mammifères et insectes) aboutit à des enjeux assez similaires sur l'aire d'étude. La nature des fonctionnalités écologiques varie néanmoins d'un groupe d'espèces à l'autre.

Les enjeux sont donc principalement localisés au niveau :

- des prairies humides du site, qui représentent à la fois des zones de reproduction pour les amphibiens, plusieurs insectes patrimoniaux ou encore des zones d'abreuvement voire de chasse pour les mammifères. Les notions de corridors humides s'articulent aussi vers les cours d'eau et étangs se trouvant en périphérie extérieure de l'aire d'étude immédiate.
- des lisières de boisements, des haies et murets associés, qui représentent des linéaires de multiples intérêts pour la biodiversité. Ils forment une transition entre les zones de reproduction et les zones de chasse, avec la proximité de zones de refuges pour l'ensemble des espèces (mammifères, reptiles, etc.). Ces linéaires servent aussi de voie de transit pour les différents groupes d'espèces, ainsi que de zone d'ensevelissement pour les reptiles. Ils sont aussi le lieu de développement de plusieurs espèces d'insectes.
- des prairies de fauches et des friches, plutôt localisées sur la moitié ouest du site, mais qui revêtent une responsabilité importante pour le développement de plusieurs espèces d'insectes.
- des boisements de feuillus qui apparaissent comme des milieux de reproduction des mammifères mais surtout certains coléoptères comme le Lucane cerf-volant ou le Grand capricorne (potentiel).

Enfin, des enjeux apparaissent moindres au niveau :

- des plantations de résineux qui sont des milieux uniformes peu attractifs pour l'ensemble de la petite faune, hormis pour les mammifères dont l'Ecureuil roux.
- des zones cultivées, qui constituent tout au plus des secteurs d'alimentation, de transit voire de reproduction pour certaines espèces communes.

Nous obtenons ainsi le tableau suivant :

Espèces	Enjeu	Localisation de cet enjeu
Insectes	Enjeu faible	Prairies humides et hêtres
Reptiles	Enjeu modéré à fort	Près des prairies humides, murets et lisières exposées
Amphibiens	Enjeu modéré à fort	Près des zones humides et boisements
Mammifères	Enjeu modéré	Près des prairies humides et localement en boisement

La carte ci-dessous définit la sensibilité de la faune terrestre et aquatique vis-à-vis du projet au sein de la ZIP :